

OSTED VANDVÆRK I/S

Byvejen 22 B, Osted

4320 Lejre

CVR: 29 14 17 11

Årsregnskab 2009

103. regnskabsår

www.osted-vandvaerk.dk

Indhold

VIRKSOMHEDSOPLYSNINGER	3
BERETNING	4
Hovedaktivitet.....	4
Beretning om det forløbne år	4
PÅTEGNINGER.....	7
Bestyrelsespåtegning	7
Revisionspåtegning	7
REGNSKAB & BUDGET	8
Anvendt regnskabspraksis	8
Resultatopgørelse 2009	9
Balance pr. 31. december 2009	10
Investeringer 2010	10
Bemærkninger	11
ANLÆGSBUDGET	12
Likviditetsbudget (<i>Revideret jf. generalforsamlingen</i>)	12
HOVEDAKTIVITETER	13
Anlægsarbejder	13
Lækagesøgning	13
VANDFORBRUG/VANDSPILD/EL	13
FORBRUGERUDVIKLING	14
KOMMENDE ÅR	15
Bestyrelsens planer/forventninger for 2010	15
Lejre Kommunes udstykningsplaner	15
Takstblad 2010	16
OM OSTED VANDVÆRK.....	17
Forbrugsgrafer	17
Øvrige fakta.....	19
GRØNT REGNSKAB	20
Bestyrelsens redegørelse	21
Væsentlige ændringer	21
Miljø og arbejdsmiljø.....	22
Revision	22
Statistik	23
Miljø- og sundhedseffekter.....	24

Virksomhedsoplysninger**Interessentskab**

Osted Vandværk I/S
Byvejen 22B, Osted
4320 Lejre
Telefon: 51 33 04 70

Hjemmeside: www.osted-vandvaerk.dk
E-mail: post@osted-vandvaerk.dk
Etableret: 8. november 1906
Regnskabsår: 1. januar – 31. december
Generalforsamling: Sidste tirsdag i februar
CVR: 29 14 17 11

Bestyrelsen

Jan Olsen	Formand
Niels Grann	Kasserer
Christian Berg	
Bjarne Bagge	
Michael Bruun	
Torben Larsen	Suppleant

Generalforsamlingsvalgte revisorer

Frimodt Søndergaard	
Lilian Jensen	
Ib Sommer	Suppleant

Vandværkspasser

Keld Nielsen

Gartner

Svend Aage Larsen

Primære samarbejdspartnere

Regnskabsbistand m.m.:	Aktiv Revision Kongensgade 16, 1. sal Postboks 104 3550 Slangerup Telefon: 46 49 76 76
------------------------	---

Graveentreprenør:	Søren Grøn & Søn ApS Kildevangsvej 20, Gøderup 4000 Roskilde Telefon: 46 36 55 76
-------------------	---

VVS & EL:	Kirkebjerg A/S Hovedvejen 232, Osted 4320 Lejre Telefon: 46 90 34 25 (VVS) Telefon: 46 90 34 03 (EL)
-----------	---

Beretning

Hovedaktivitet

Selskabet blev stiftet den 8. november 1906.

Selskabets formål er i overensstemmelse med den til enhver tid gældende vandforsyningslov og de for vandværket vedtagne vedtægter og fastsatte regulativ at forsyne ejendomme indenfor vandværkets forsyningsområde med godt, rent og tilstrækkeligt vand til et driftsbidrag, som foruden driftsomkostningerne skal dække afskrivninger af anlæg og henlæggelser til fornyelser og nødvendige udvidelser, således økonomien fastlægges efter princippet "hvile i sig selv".

Derudover skal selskabet varetage medlemmernes fælles interesser i vandforsyningssspørgsmål samt deraf afledte forhold.

Enhver, der har tinglyst adkomst til fast ejendom i forsyningsområdet, kan blive medlem af selskabet. For enhver af selskabets forpligtelser hæfter medlemmerne solidarisk.

Juridiske bestemmelser:

- Vedtægter, senest ændret den 21. marts 1983.
- Regulativ, godkendt den 6. december 2004.
- Vandforsyningsloven, vedtaget den 26. februar 1999

Beretning om det forløbne år

Forbrugerudvikling

Osted Vandværk har i alt 662 kunder, med 670 målere og 742 boliger. Der er i løbet af 2009 tilsluttet 1 ny kunde.

Anlægsarbejder

Der har i årets løb været 5 anlægsarbejder.

- Tilslutning af Hovedvejen 124 C
- Udskiftning af 90 meter utæt hovedledning på strækningen Byvejen 53 - 59.
- Ny stikledning til Hovedvejen 102.
- Ny hovedledning på Osted Kirkestræde.
- Tilslutning af ældreboliger på Langetofte påbegyndt.

Renovering af Hovedvejen

Dong Energy ønskede ikke gravefællesskab med Osted Vandværk ifm. nedgravning af luftledninger. Osted Vandværk afventer derfor at Dong og Vejdirektoratet bliver færdig med nedgravning af luftledninger og udskiftning af gadebelysning, før arbejdet med udskiftning af hovedledning igangsættes.

Udskiftning af vandmålere

119 vandmålere blev i løbet af året skiftet. Der er nu i alt skiftet 625.

Lækagesøgning

Leif Koch A/S foretog i starten af februar 2009, en lækagesøgning på Tofterne og Byvejen. Lækagesøgningen var akustisk, det vil sige, at der med en spindel-mikrofon blev lyttet på alle tilgængelige stophaner/ spindler.

Der blev fundet 6 lækager. 2 på stikledninger/stophaner og 4 på jordledninger.

Øvrige ledningsbrud

Der har herudover i årets løb været 6 andre ledningsbrud, som bestyrelsen har kendskab til.

Vandforbrug/vandspild

Der blev udpumpet 105.233 m³ vand, heraf er de 94.363 m³ solgt til forbrugerne og resten - 10.870 m³ udgør vandspildet, samt vand brugt til brandslukning. Vandspildet er faldet fra 12,0% i 2008 til 10,3% i 2009.

EI

Der blev brugt 40.524 kWh el. Et fald på 1.611 kWh i forhold til sidste år.

Vandanalyser

Der er foretaget 6 vandanalyser, fordelt med 2 analyser på vandværket og 4 analyser i ledningsnettet. Alle vandprøverne har opfyldt kvalitetskravene til drikkevandet.

FVD-arrangementer

Bestyrelse og/eller Vandværkspasser har deltaget i 6 FVD-arrangementer:

- Messe og generalforsamling for FVD region ØST den 2. maj (3 deltagere).
- Kursus: Budget & regnskab (1 deltager)
- Kursus: Lednings- og lækagesøgning (1 deltager)
- Kursus: Energioptimering, kontrol af vandmålere og tilbagestrømningssikring (2 deltagere)
- Tema lørdag den 31. oktober (5 deltagere).
- VandTek09-messe i Odense den 14. november (2 deltagere).

Ny hjemmeside

Osted Vandværk fik den 3. november 2009 ny hjemmeside. Både adressen og layoutet er ændret. Layoutet på den nye hjemmeside har naturligvis vand som tema, og den blå farve er gennemgående. Informationerne er blevet mere opdelte, så det er blevet nemmere at finde relevant information.

Indvindingstilladelse

Som følge af fortsat fald i vandspildet er indvindingstilladelse nedsat fra 125.000 m³ til 115.000 m³ med virkning fra 1. januar 2010.

Bestyrelsesmøder

Der har været afholdt 6 bestyrelsesmøder.

Måler aflæsning

Ud af 670 målere, blev 286 (42,69%) indberettet via vandværkets hjemmeside, 305 (45,52%) via indsendte aflæsningskort og 79 (11,79%) blev ikke indberettet.

Besøg på hjemmesiden

Osted Vandværks hjemmeside har i 2009 haft 883 besøg.

Takstblad

Det faste bidrag for 2009 øges fra 575 kr. til 960 kr. M³-prisen øges fra 4,50 kr. til 4,60 kr. Anlægsbidraget er reguleret i henhold til FVD's indextal med 6,04%. Alle priser er ekskl. moms.

Prisstigningerne er nødvendige for at finansiere reoveringen af ledningsnettet i de kommende år.

Fremtid

Lejre Kommune forventer, at de 24 ældreboliger, der er opført hvor det gamle Plejecenter var beliggende, tages i brug i løbet af 2. eller 3. kvartal 2010.

Lejre Kommune forventer i løbet af de kommende år at sælge de resterende 13 grunde i Baunemosen.

Osted Vandværk har siden den 25. januar 2010 selv løst opgaven med forbruger-administration. Aktiv Revision skal derfor ikke længere kontaktes ved henvendelse vedrørende aflæsning/opkrævning og ejerskifte.

Tak

Bestyrelsen takker for det gode samarbejde med Kirkebjerg Vandværk, de forskellige samarbejdspartnere, Svend Aage Larsen for pasning af de grønne arealer og en særlig tak til Keld Nielsen for altid beredvillig hjælp, samt for den påpasselige måde værket passes på.

Den 23. februar 2010.

Jan Olsen
formand

Påtegninger

Bestyrelsespåtegning

Vi har behandlet årsregnskabet for 2009 for Osted Vandværk I/S. Vi anser den valgte regnskabspraksis for hensigtsmæssig. Det er således vores opfattelse, at årsregnskabet giver et retvisende billede af aktiver og passiver, den finansielle stilling og årets resultat.

Efter regnskabsårets afslutning er der ikke indtruffet begivenheder, som vil kunne forrykke vurderingen af årsregnskabet væsentligt.

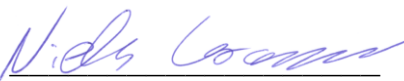
Årsregnskabet indstilles til generalforsamlingens godkendelse.

Osted, den 29. januar 2010

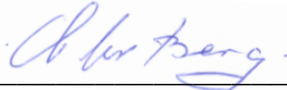
Bestyrelsen



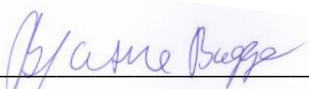
Jan Olsen



Niels Grann



Christian Berg



Bjarne Bagge



Michael Bruun

Revisionspåtegning


Bestyrelsens ansvar for årsregnskabet

Bestyrelsen har ansvaret for udarbejdelsen af årsregnskabet, og for at årsregnskabet er retvisende. Dette ansvar omfatter udformning, implementering og opretholdelse af interne kontroller, der er relevante for at udarbejde og præsentere et retvisende årsregnskab uden væsentlig fejlinformation, uanset om denne skyldes besvigelser eller fejl, valg og anvendelse af en hensigtsmæssig regnskabspraksis samt udøvelse af regnskabsmæssige skøn, som er rimelige efter omstændighederne.

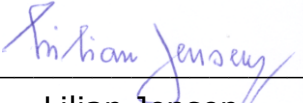
Konklusion

Som generalforsamlingsvalgte revisorer har vi gennemgået årsregnskabet for 2009 og har fundet det i overensstemmelse med bogføring og bilag. Beholdninger er konstateret til stede.

Osted, den 1. februar 2010



Frimodt Søndergaard



Lilian Jensen

Regnskab & Budget

Anvendt regnskabspraksis

Resultatopgørelsen

Resultatopgørelsen er artsopdelt.

Indtægtskriterium

Indtægter på salg af vand er indregnet i forhold til aconto forbrug for regnskabsåret, samt slutafregning for forrige år.

Øvrige indtægter er indregnet i takt med, at de er indtjent.

Udgiftskriterium

Omkostninger er medtaget med de beløb, der vedrører regnskabsåret, således at både fakturerede ydelser, og leverede men ikke fakturerede ydelser er indregnet. Der er ikke foretaget periodeafgrænsning af forudbetalte omkostninger.

Finansielle indtægter

Finansielle indtægter omfatter renter af likvide beholdninger, samt afkast og realiserede kursgevinst/tab af investering i værdipapirer.

Tilgodehavender

Tilgodehavender er værdisat til pålydende værdi.

Hensættelse til imødegåelse af tab andrager kr. 0.

Værdipapirer

Obligationer er optaget til den nominelle værdi.

Afskrivninger

Anlægsudgifter til bygninger, ledninger, boringer mv. aktiveres og afskrives jf. nedenstående perioder/procenter.

Aktiv	Periode	Afskriv. %
Bygninger	Afskrives ikke	
Ledningsnet	40 år	2,5 %
Boringer	12½ år	8,0 %
Teknik	10 år	10,0 %
Vandmålere	6 år	16,7 %
EDB	3 år	33,3 %

Indskud

Indskud fra nye tilslutninger er tillagt egenkapitalen.

Resultatopgørelse 2009

Budget 2010 t.kr.		2009 kr.	Budget 2009 t.kr.	2008 t.kr.
INDTÆGTER:				
1.153	Salg af vand	848.998	858	631
22	Gebyrer m.m.	43.363	22	34
1.175	INDTÆGTER I ALT	892.361	880	665
UDGIFTER:				
35	El	37.943	35	36
50	Reparation og vedligehold. af teknisk udstyr	19.130	50	52
200	Reparation og vedligeholdelse af ledningsnet	297.167	150	220
62	Pasning og vedligeholdelse af bygning	79.490	60	54
5	Opmåling og ledningsregistrering	2.639	5	4
15	Vandanalyser	15.970	15	17
55	Honorar til bestyrelsen	51.500	50	48
92	Administrationsomkostninger	129.570	90	100
10	Forsikringer og kontingenter	11.655	10	8
15	Møder og generalforsamling	11.571	15	10
5	Kursus	3.235	5	4
36	Vandindvindingstilladelse m.m.	38.125	40	38
0	Grøn afgift	1.730	0	11
580	UDGIFTER I ALT	699.725	525	602
595	DRIFTSRESULTAT FØR AFSKRIVNINGER	192.636	355	63
150	Ledninger	101.571	120	98
10	Boringer	9.029	10	9
100	Teknik	60.628	60	59
55	Vandmålere	47.405	55	29
15	EDB	12.913	15	6
330	AFSKRIVNINGER I ALT	231.546	260	201
265	DRIFTSRESULTAT FØR RENTER	-38.910	95	-138
5	Renteindtægter, bank	6.034	10	9
15	Renteindtægter, obligationer	35.562	25	40
-100	Renteudgifter	-2.120	0	0
0	Kursregulering af obligationer	0	0	-2
- 80	RENTEINDTÆGTER I ALT	39.476	35	47
185	ÅRETS RESULTAT	566	130	-92

Balance pr. 31. december 2009

	2009 kr.	2008 t.kr.
AKTIVER:		
Ejendomsværdi	453.729	454
Ledningsnet	2.799.965	2.703
Boringer	83.518	93
Teknik	378.782	381
Vandmålere	247.171	221
EDB	19.370	32
Obligationsbeholdning (kursværdi kr. 932.613)	889.049	889
ANLÆGSAKTIVER I ALT	4.871.584	4.773
Tilgodehavender	32.992	28
Indeståender i bank	813.880	155
OMSÆTNINGSAKTIVER I ALT	846.872	183
AKTIVER I ALT	5.718.456	4.956
PASSIVER:		
Egenkapital pr. 1. januar 2009	4.831.889	4.872
Indskud fra nye medlemmer	656.175	52
Årets resultat	566	-92
EGENKAPITAL PR. 31. DECEMBER 2009	5.488.630	4.832
Skyldige omkostninger, inkl. A-skat og AM-bidrag	223.616	110
Skyldig moms	0	0
Skyldig grøn afgift	6.210	14
GÆLD I ALT	229.826	124
PASSIVER I ALT	5.718.456	4.956

Investeringer 2010

Investering	kr.
Ledningsrenovering af Hovedvejen	2.280.000
Ledningsrenovering af de "hvide" Tofter	1.750.000
Ledningsrenovering af Byvejen	1.450.000
Teknik på Vandværket	320.000
2 sektionsbrønde	200.000
I alt	6.000.000

Bestyrelsen foreslog på generalforsamlingen, at Byvejen renoveres i samme takt som Lejre Kommune renoverer strækningen. Generalforsamlingen tilsluttede sig dette. Som følge heraf er investeringsbudgettet øget til i alt 6 mio.

Bemærkninger

Resultatopgørelse

Salg af vand

Der er solgt lidt mindre vand end budgetteret.

Rykkergebyrer og brugeroplysninger

Indtægten på gebyr for manglende aflæsning af målere var større end budgetteret.

Reparation og vedligeholdelse af ledningsnettet

Udgiften var større end budgetteret, som følge af 12 lækager i årets løb, samt som følge af at MT Højgaard ramte en hovedledning i Byvejen og en på Lange-
toften. Osted Vandværk måtte afholde udgifterne til reparation, da ledningsteg-
ningen afveg fra de faktiske forhold. Der er desuden købt materialer til lager for
ca. 25.000 kr.

Administrationsomkostninger

Som følge af udskiftning af mange målere samt etablering af ny hjemmeside, var
der øgede udgifter til administration.

Grøn afgift

Vandspildet var historisk lavt (10,3%). Bestyrelsen forventer, at vandspildet i
2010 kommer under 10%, således der ikke skal betales grøn afgift af vandspildet.

Renteindtægt

Renteindtægten på indestående i bank var mindre end budgettet, som følge af den
lave indlånsrente.

Balance

Tilgodehavender

Vandværket har tilgodehavende hos Skat og hos et mindre antal forbrugere.

Skyldige omkostninger

Vandværket skylder Skat, forskellige leverandører pga. fakturering i 2009, men
betaling i 2010, samt enkelte forbrugere, som har betalt for meget a'conto.

Budget 2010

Indtægter

Det faste bidrag er fra 2010 hævet til 960 kr. og m³-prisen er hævet til 4,60 kr.
ekskl. moms. Prisstigningerne er nødvendige for at finansiere renoveringen af
ledningsnettet i de kommende år.

Vandindvindingstilladelse

Vandindvindingstilladelsen er reduceret til 115.000 m³.

Afskrivninger

Som følge af fortsat renovering af ledningsnettet, stiger afskrivningerne.

Investeringer

*Bestyrelsen foreslog på generalforsamlingen, at Byvejen renoveres i samme takt
som Lejre Kommune renoverer vejen. Generalforsamlingen tilsluttede sig dette.*

Anlægsbudget

Bestyrelsen har på baggrund af tilstandsrapporten udarbejdet i 2008 og udgiftsniveauet til reparationer i ledningsnettet lagt et anlægsbudget for de kommende år.

Projekt	2010 t.kr.	2011 t.kr.	2012 t.kr.	2013 t.kr.	2014 t.kr.	I alt
Ledningsrenovering	5.480					5.480
Sektionsbrønde	200					200
Teknik på vandværket	320				150	470
I alt	6.000	0	0	0	150	6.150

Ledningsrenovering

◆ Renovering af hovedvejen	t.kr.	2.280
◆ Renovering af Brotoften, Fugletoften, Langetoften, Stentofte	t.kr.	1.750
◆ Renovering af Byvejen	t.kr.	1.450

Teknik på vandværket

◆ Råvandsautomatik og skyllevandsteknik	t.kr.	200
◆ Rørføring mellem rentvandsbeholdere	t.kr.	120
◆ Udskiftning af filtermateriale	t.kr.	150

Likviditetsbudget *(Revideret jf. generalforsamlingen)*

Indtægt/Udgift	2010 t.kr.	2011 t.kr.	2012 t.kr.	2013 t.kr.	2014 t.kr.	I alt
Indtægter	1.170	1.205	1.240	1.275	1.308	6.198
Udgifter + renter	- 605	- 595	- 615	- 635	- 655	-3.105
Resultat uden afskriv.	565	610	625	640	653	3.093
Indskud (Netto)	0	0	0	0	0	0
Lån	5.000	- 500	- 500	- 500	- 500	3.000
Renter af lån (5%)	- 104	- 250	- 225	- 200	- 175	- 954
Likviditet før invest.	5.461	- 140	- 100	- 60	- 22	5.139
Investeringer	-6.000	0	0	0	-150	-6.150
Likviditet	- 539	- 140	- 100	- 60	- 172	-1.011
Likviditet ult.	1.300	761	621	521	461	289

Indtægter og udgifter pristalsreguleres med 3% årligt.

Udgiften til ledningsrenovering forventes at falde med ca. 30.000 kr. årligt efter renovering af Brotoften, Langetoften, Stentofte, Fugletoften og Byvejen 1 - 27.

Hovedaktiviteter

Anlægsarbejder

- **Tilslutning af Hovedvejen 124 C**
Hovedvejen 124 C, blev tidligere forsynet fra Hovedvejen 124 B (Osted Skoles SFO), men har i forbindelse med Lejre Kommunes salg af ejendommen fået eget vandstik.
- **Udskiftning af utæt hovedledning på strækningen Byvejen 53 - 59.**
90 meter utæt gammel jernledning blev udskiftet på strækningen Byvejen 53 - 59.
- **Etablering af ny stikledning til Hovedvejen 102**
Der er etableret ny stikledning til Hovedvejen 102, samt sløjfet ca. 300 meter gammel hovedledning.
- **Etablering af ny hovedledning på Osted Kirkestræde**
Forud for nedlæggelse af 500 meter gammel hovedledning, blev der lagt 150 meter ny hovedledning til forbrugerne på Osted Kirkestræde.
- **Tilslutning af ældreboliger på Langetoften**
Opførelse af 24 ældreboliger og 1 fælleshus på Langetoften er nået så langt, så tilslutning af boligerne blev påbegyndt i december 2009. Arbejdet forventes afslutning i løbet af 1. eller 2. kvartal 2010.

Lækagesøgning

Leif Koch A/S foretog i starten af februar 2009, en lækagesøgning på Tofterne og Byvejen. Lækagesøgningen var akustisk, det vil sige, at der med en spindel-mikrofon blev lyttet på alle tilgængelige stophaner/ spindler.

Der blev fundet 6 lækager. 2 på stikledninger/stophaner og 4 på jordledninger.

Øvrige ledningsbrud

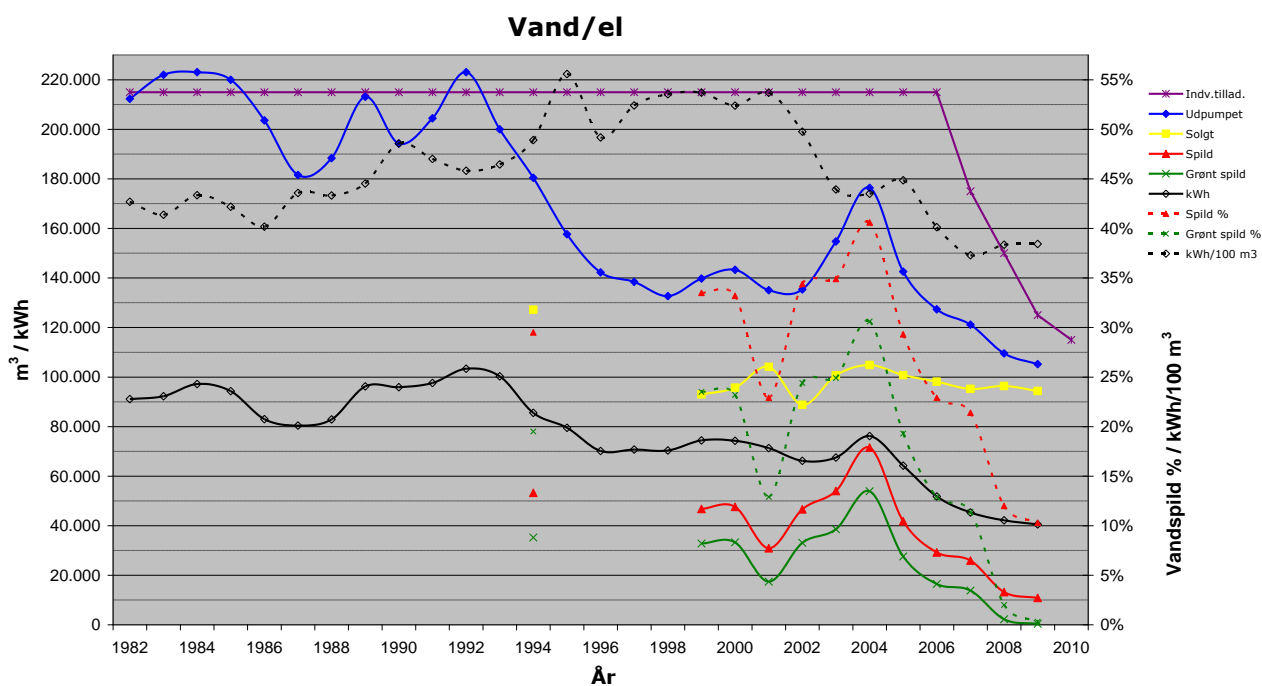
Der har herudover i årets løb været 6 andre ledningsbrud, som bestyrelsen har kendskab til:

- Hovedvejen 148: Brud på hovedledning. Hovedledning repareret.
- Lysholmparken 46: Brud på jordledning. Jordledning udskiftet.
- Engtoften 2: Utæt stophane. Stikledning og stophane udskiftet.
- Engtoften 7: Utæt stophane. Stikledning og stophane udskiftet.
- Hovedvejen 134 C: Brud på stikledning. Stikledning sløjfet.
- Langetoften 15: Brud på jordledning. Jordledning udskiftet.

Vandforbrug/vandspild/el

Der blev udpumpet 105.233 m³ vand, heraf er de 94.363 m³ solgt til forbrugerne og resten - 10.870 m³ udgør vandspildet. Der blev i gennemsnit brugt 127 m³ pr. forbruger. Uden institutioner, erhverv og landbrug var gennemsnittet 90 m³ pr. forbruger.

El-forbruget er som følge af den mindre indvundne vandmængde også nedadgående.



Seneste 5 års historik			Spild		Grønt spild		El
År	Udpumpet	Solgt	M ³	%	m ³	%	kWh
2009	105.233	94.363	10.870	10,3%	347	0,3%	40.524
2008	109.557	96.399	13.138	12,0%	2.202	2,0%	42.135
2007	121.153	95.237	25.916	21,4%	13.801	11,4%	45.339
2006	127.345	98.134	29.211	22,9%	16.477	12,9%	51.807
2005	142.562	100.751	41.811	29,3%	27.555	19,3%	64.224

Der betales ikke grøn afgift af 10% af den udpumpede mængde, da denne mængde er tiltænkt brandslukning.

Forbrugerudvikling

Type	2009	2008
Forbrugere (Boliger)	742	727
Målere	670	669
Kunder	662	660

Bestyrelsen besluttede på møde i 2009, at antallet af boliger der skal betales fast bidrag ud fra baseres på registreringerne i BBR. Der er derfor sket en justering i henhold til BBR.

Kommende år

Bestyrelsens planer/forventninger for 2010

På vandværket

På vandværket udskiftes indvindingsstyringen og filterskylleteknikken. Desuden ændres rørføringen til rentvandspumperne således, at der kan pumpes fra 2 rentvandsbeholdere, frem for kun en.

På ledningsnettet

I forbindelse med Vejdirektoratets renovering af Hovedvejen, vil Osted Vandværk samtidig foretage renovering/udskiftning af flere ledningsstrækninger.

På Brotoften, Fugletoften, Langetoften, Stentofte og den del af Byvejen der går fra Fugletoften til Hovedvejen bliver hovedledningen udskiftet.

Bestyrelsen foreslog på generalforsamlingen, at Byvejen renoveres i samme takt som Lejre Kom. renoverer strækningen. Generalforsamlingen tilsluttede sig dette.

Sektionsbrønde

Etablering af sektionsbrønde er udsat, på grund af tilslutning af Hovedvejen 36, samt ledningsrenovering i forbindelse med Vejdirektoratets renovering af hovedvejen.

Boringer

Der foretages kun nødvendige vedligeholdelser. Planlægning af placering af nye boringer forsætter i 2010.

Hos forbrugerne

Det forventes ingen aktiviteter.

Forventet udvikling

For det kommende år forventes fortsat en stabil aktivitet på kerneområdet vandforsyning. Der forventes en tilgang på 0 – 37 nye forbrugere.

Lejre Kommunes udstykningsplaner

Lokalplan 30 – Margrethesminde

I følge lokalplan 30 er udstykningen af Margrethesminde delt i følgende etaper:

Etape	Parceller	Boliger	Status
A2	18	18	6 solgt pr. 31.12.2009.
B3-1	1	35	
B3-2	11	11	
A3-1	18	18	
A3-2	16	16	

Lokalplan 69 / LK 05 – Ældreboliger

Boligerne opføres i en etage i 2 boliggrupper med i alt 24 boliger, og forventes opført i 2008 - 2010.

Kommuneplan 2005 – 2016

I henhold til kommuneplanen (Rammenr. 3B14), er området ved hovedvejen mod Roskilde udlagt til boligområde, med plads til 140 boliger.

Takstblad 2010

Driftsbidrag:		Ekskl. moms	Inkl. moms
Fast årligt abonnement pr. ejendom/bolig/ekstra måler	kr.	960,00	1.200,00
Vand pr. m ³	kr.	4,60	5,75
Grøn afgift pr. m ³ til staten	kr.	5,00	6,25

Opkræves ved måleraflæsning pr. 1. januar til betaling 1. marts, og a'conto til betaling 1. september.

Anlægsbidrag:		Ekskl. moms	Inkl. moms
Hovedanlægsbidrag			
Pr. parcelhus, sommerhus, lejlighed, andelsbolig	kr.	7.986,00	9.982,50
Øvrige forbrugere 0 - 500 m ³ /år	kr.	7.986,00	9.982,50
501 - 2.000 m ³ /år	kr.	15.972,00	19.965,00
2.001 - 5.000 m ³ /år	kr.	23.958,00	29.947,50
5.001 - 10.000 m ³ /år	kr.	31.944,00	39.930,00
Forsyningsledningsbidrag – indenfor bygrænsen	kr.	14.487,02	18.108,78
Forsyningsledningsbidrag – udenfor bygrænsen	kr.	28.974,04	36.217,55
Stikledningsbidrag pr. stk.	Kr.	4.871,76	6.089,70

Forbrug over 10.000 m³/år fastlægges efter forhandling.

Ved stigende forbrug, ændret anvendelse, om- eller tilbygning kan der opkræves et eller flere hovedanlægsbidrag svarende til ændringen i henhold til regulativ og fordelingsnøgle.

Stikledningsbidrag ved større dimensioner end 40 mm. De faktiske omkostninger.

Ved etablering af målerbrønd betales denne af forbrugeren.

Ansøgning skal fremsendes og anlægsbidrag være betalt inden arbejdet påbegyndes.

Forsynings- og stikledningsbidrag indeksreguleres hvert år pr. 1. januar efter "Indeks for vandledningsarbejder" pr. 1. oktober.

Gebyrer:		Ekskl. moms	Inkl. moms
Rykkergebyr (pr. gang)	kr.	100,00	Momsfrit
Gebyr for manglende rettidig selvaflæsning 1)	kr.	200,00	Momsfrit
Vandspild, ulovlig havevanding og byggevand (plus m ³)	kr.	500,00	Momsfrit
Lukkegebyr (plus omkostninger)	kr.	500,00	Momsfrit
Genåbningsgebyr (plus omkostninger)	kr.	500,00	625,00
Fremsendelse af ekstra årsopgørelse/kontoudtog	Kr.	100,00	125,00

1) Aflæsning skal indberettes til vandværket senest den 5. januar.

Der tages forbehold for nye afgifter, samt ændringer i eksisterende.

Betales forfaldne afgifter ikke efter påkrav, er vandværket berettiget til at lukke for vandforsyningen.

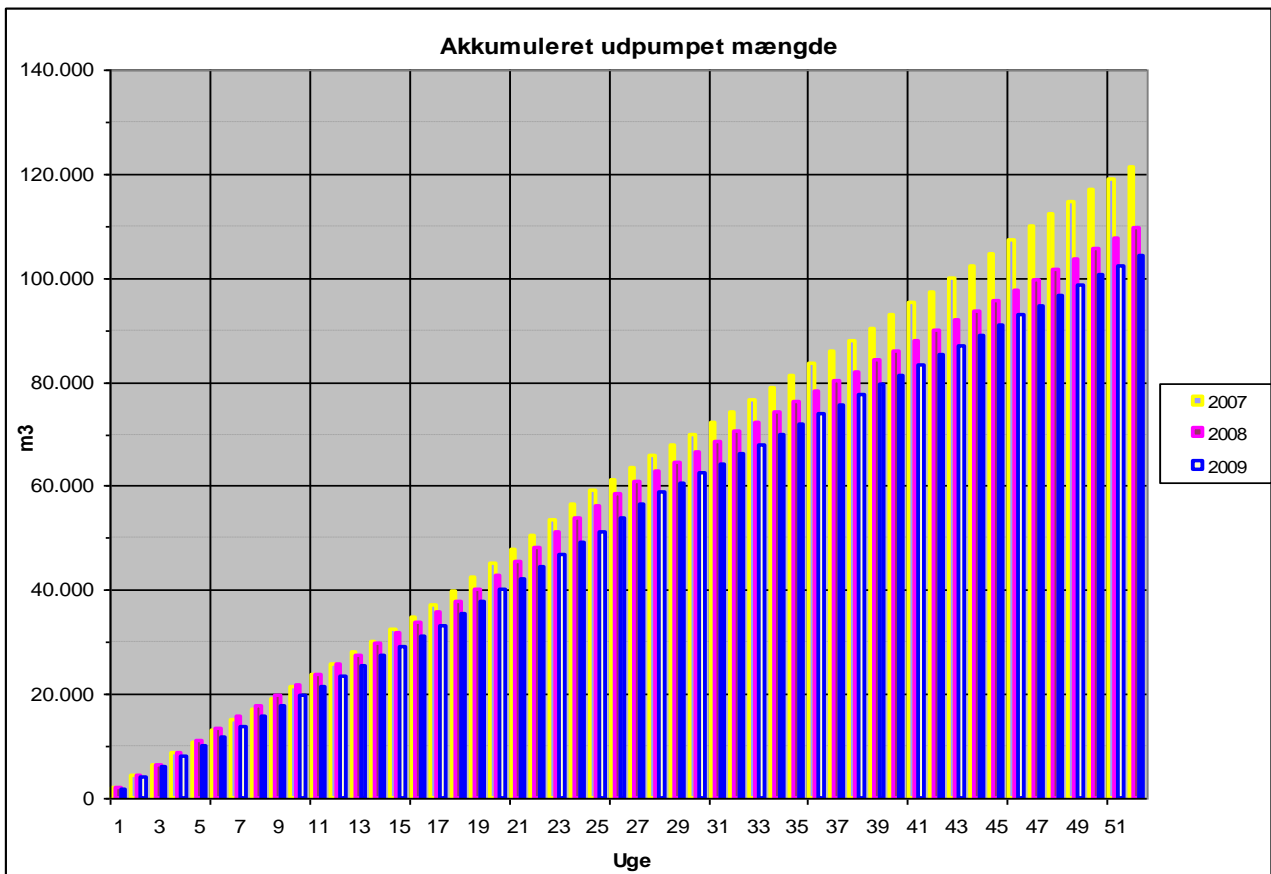
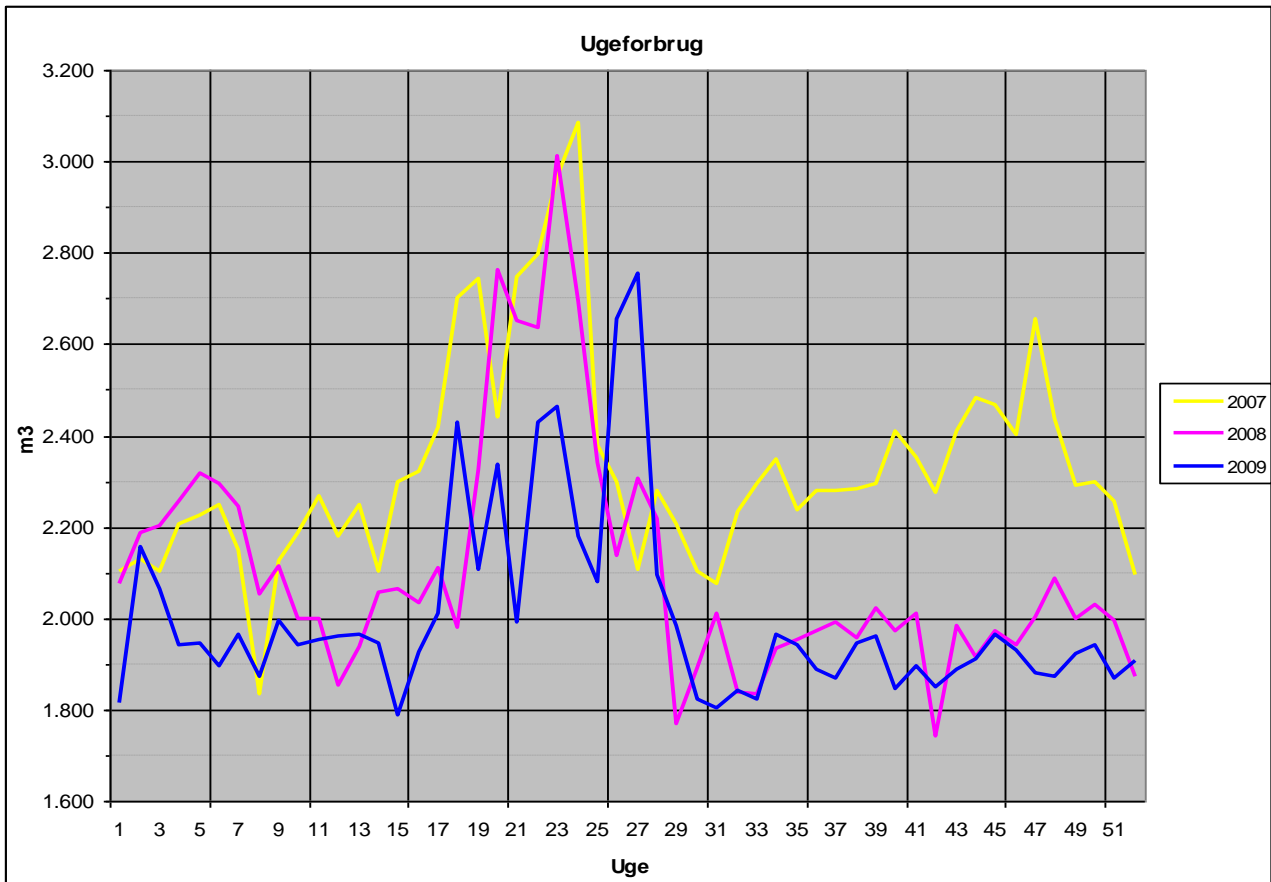
Ved for sen indbetaling pålægges rente med 1½ % pr. påbegyndt måned.

Ved ejerskifte påhviler det køber og sælger selv at ordne mellemværende vedrørende vandafgifter, f.eks. over ejendommens refusionsopgørelse.

Godkendt af Lejre Kommune
den 11. januar 1010

Om Osted Vandværk

Forbrugsgrafer



Anlægsfakta

Vandværket

Opført 1962/1963
 Sandfiltre 4 stk.
 Iltningstårn 1 stk.

Filterskylleteknik

Fakta	Kapselblæser	Skyllpumpe	Kompressor
Installeret / renoveret	1962 / 1991	1962	2007

Rentvandsbeholder

Fakta	Beholder 1	Beholder 2	Beholder 3
Placering	Under vandværket	Udenfor	Udenfor
Opført / renoveret	1962 / 1963	1938 / 2005	1975 / 2005
Kapacitet	170 m ³	30 m ³	150 m ³

Beholder 2 og 3 fik i 2005 renoveret betondækket.

Rentvandspumper

Antal 3 stk.
 Installeret 2006.04
 Kapacitet 20 - 25 m³ i timen pr. pumpe
 Model Grundfos CR 15
 Effekt 4,0 kW
 SRO system AQA 2000

EI-tavle/Elektronik

Installeret 1991/2006.04
 Transientbeskyttelse Ja, både vandværk og boringer

Computer

Anskaffet 2008.05
 SRO system AQA 5000

Affugter

Anskaffet 2009.04

Sektioner

Fakta	Sektion 1	Sektion 2
Målerplacering	Vandværket	Vandværket
Etableret	2005.04	2005.04
Årligt forbrug m ³	55.286 m ³	49.947 m ³

Boringer

Fakta	Boring 1	Boring 2	Boring 3
Placering	Ryttergården	Gadekæret	Vandværket
Etableret	1978	1961	1948
Dybde	100 m	82 m	81 m
Pumpe kapacitet	35 m ³ /t	20 m ³ /t	33 m ³ /t
Pumpe model	Grundfos SP 30-5	Grundfos SP 17-4	Grundfos SP 27A-5
Pumpe effekt	5,5 kW	2,2 kW	5,5 kW
Pumpe dybde	30 m	18 m	?
Renoveret	1998 / 2002	2006.04	1997 / 2003
Stigrør materiale	Galvaniseret stål	Rustfrit stål	Galvaniseret stål
SRO system		AQA 2500	

Øvrige fakta

Grundvandsboring

Osted Vandværk henter vandet op fra 80 - 100 meters dybde. I gennemsnit indvindes 289 m³ vand i døgnet. Vandet hentes fra 3 borer, der har en samlet kapacitet på 80 - 85 m³ i timen.

Rentvandsbeholderen

Det rene drikkevand pumpes ved hjælp af 3 pumper op fra tre rentvandsbeholdere, der sender det videre til forbrugerne. Der kan udpumpes 60 - 75 m³ i timen. Rentvandsbeholderne kan rumme ca. 350 m³.

Ledningsnettet

Osted Vandværk råder over et hovedledningsnet på ca. 21 km og et stikledningsnet på ca. 3,5 km.

Vandets hårdhed

0 - 4	Meget blødt	12 - 18	Temmelig hårdt
4 - 8	Blødt	18 - 30	Hårdt
8 - 12	Middelhårdt	Over 30	Meget hårdt

Vands totale hårdhed bestemmes af calcium- og magnesiumindholdet. Et stort indhold giver hårdt vand - et lille indhold giver blødt vand. Vandet i Osted har en hårdhedsgrad på **ca. 14**. Hårdheden betyder noget for sæbeforbruget ved vask, således at hårdt vand kræver mere sæbe end blødt vand

Så meget vand må vi indvinde

Hvis man pumper mere rent vand op, end der dannes, kan der trænge saltvand ind i grundvandet. Derfor er der en grænse for, hvor meget vand de enkelte vandværker må hente op fra undergrunden.

Osted Vandværk måtte i 2009 indvinde 125.000 m³. I 2010 er tilladelsen efter ansøgning fra Osted Vandværk sat ned til 115.000 m³.

Vandmængder

Der blev i 2009 udpumpet 105.233 m³ vand, heraf er de 96.363 m³ solgt til forbrugerne og resten - 10.780 m³ udgør vandspildet, samt vand brugt til brandslukning.

Elforbrug

Der blev i 2009 brugt 40.524 kWh el, til at omdanne grundvand til rent drikkevand og pumpe det ud til forbrugerne, svarende til 0,384 kWh pr. m³.

Automatisk styring

Osted Vandværk er året rundt automatisk styret og overvåget. Et SRO-anlæg (SRO står for Styring, Regulering og Overvågning) opsamler data fra vandværkets pumper og rentvandsbeholder, og ud fra disse data beregner en computer vandbehov og pumperegulering. Det er også computeren, der sørger for at udsende en alarm, hvis der er noget galt.

Kontrol af vandkvaliteten

Osted Vandværk samarbejder med et uafhængigt laboratorium, der løbende, og flere gange årligt, analyserer kvaliteten af drikkevandet.

Grønt regnskab

Miljøtilsynsmyndighed

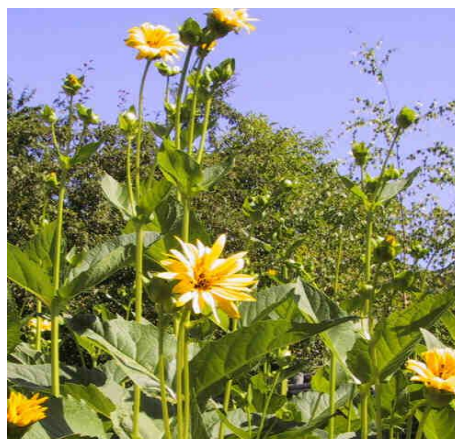
Lejre Kommune
Møllebjergvej 4
4330 Hvalsø

Branche

Vandforsyning af de tilsluttede forbrugere.

Væsentlige biaktiviteter

Ingen.



Juridiske bestemmelser

- Vedtægter, senest ændret den 21. marts 1983.
- Regulativ, godkendt den 6. december 2004.
- Vandforsyningsloven, vedtaget den 26. februar 1999

Miljøgodkendelse

Vandforsyningsvirksomhed kræver ingen miljøgodkendelse, men der foreligger følgende tilladelser efter vandforsyningsloven:

1. Vandindvindingstilladelse 100.000 m³.
2. Udvidelse af vandindvindingstilladelse fra 100.000 m³ til 215.000 m³ (1975).
3. Reducering af vandindvindingstilladelse fra 215.000 m³ til 175.000 m³ (2007).
4. Reducering af vandindvindingstilladelse fra 175.000 m³ til 150.000 m³ (2008).
5. Reducering af vandindvindingstilladelse fra 150.000 m³ til 125.000 m³ (2009).
6. Reducering af vandindvindingstilladelse fra 125.000 m³ til 115.000 m³ (2010).

Væsentligste ressource- og miljømæssige parametre

Vandværket påvirker grundvandsressourcen ved at indvinde grundvand til vandforsyning. Der er installeret filtre på vandværket, hvorfor der er et vist vandspild til skylning af filtre, inden vandet sendes ud i ledningsnettet. I selve ledningsnettet er der et spild pga. utætte ledninger.

Elforbruget vurderes til at være en anden af de væsentligste miljømæssige parametre, da der ved fremstilling af el udsendes CO₂ (kuldioxid), SO₂ (svovldioxid) og NO_x (kvælstofoxider) til atmosfæren.

En tredje væsentlig miljømæssig parameter er anvendelsen af PE-rør ved renovering og vedligeholdelse af ledningsnettet (hovedledninger, stikledninger og jordledninger).



Bestyrelsens redegørelse

Indledning

Osted Vandværk har ikke pligt til at udarbejde et grønt regnskab. Det dog bestyrelsens opfattelse, at et grønt regnskab bidrager til at give et overblik over de miljømæssige påvirkninger.

De viste nøgletal viser udviklingen for de seneste fem år.

Anlægsbeskrivelse

Vandværket er beliggende på Byvejen 22B, og har tre borer og tre rentvandsbeholdere som kan rumme ca. 350 m³ vand.

Udpumpningsanlægget består af 3 stk. Grundfoss CR 15 pumper med frekvensstyring og en samlet ydelse på 60 - 75 m³/timen.

Grundvandet indvindes fra et grundvandsmagasin i kalklaget, der er beskyttet af et 46 til 86 meter tykt lerlag. Dette betyder at grundvandet er særdeles godt beskyttet mod nedsivende forurenende stoffer. Det betyder ligeledes at gennemtrængningen foregår særdeles langsomt.

Indvindingsområdet strækker sig i en radius af ca. 100 meter fra vandværket.

Den eneste vandbehandling der foregår på vandværket, inden vandet pumpes ud til forbrugerne, er en iltning af vandet samt filtrering for at nedsætte ammoniumindholdet i vandet. Der kommer ingen forurenende stoffer fra denne filtrering, men der udfældes urenheder fra råvandet.

Skyllevandet ledes efter aftale med Lejre Kommune ud i gadekæret. Umiddelbart efter udledning af skyllevandet, kan der forekomme misfarvning af vandet i gadekæret.

Ressourceforbrug og miljøbelastninger

Vandværkets indvinding af grundvand var i 2009 på 105.466 m³ (tabel 1).

En væsentlig miljøbelastning ud over indvinding af grundvand vurderes til at være energiforbruget idet der bl.a. udledes CO₂, SO₂ og NO_x ved fremstillingen af el.

Osted Vandværk har siden 1. april 2009 købt naturstrøm fra Dong Energy. Osted Vandværk bidrager derfor ikke længere, med udledning af CO₂, SO₂ og NO_x til atmosfæren, som følge af elforbruget.

Vandet der leveres til vore forbrugere har en hårdhedsgrad på 14°.

Til reovering af ledningsnettet blev der i 2009 brugt 105 kg PE-rør af plast.

Filterskyllevand

Vandet fra filterskylleprocessen ledes efter aftale med Lejre Kommune ud i gadekæret. Lejre Kommune arbejder, lige som mange andre kommuner på, at afklare den miljømæssige påvirkning af udledning af skyllevand. Lejre Kommune vurderer for nuværende, at det udledte skyllevand *kan* have en negativ effekt for dyrelivet i gadekæret.

Det må derfor forventes, at Osted Vandværk i de kommende år, vil blive mødt med skærpede krav vedrørende udledning af skyllevand.

Væsentlige ændringer

Indvunden grundvandsmængde

Der har i de seneste 5 år været en nedgang i den indvundne grundvandsmængde på 26%. Udnyttelsen af grundvandsressourcen er således blevet reduceret (tabel 3). Årsagen til faldet i vandspildet i perioden 2005 til 2008 skyldes hovedsageligt,

at der er udskiftet 1.900 meter gamle utætte hovedledninger, utætte stikledninger /stophaner, samt utætte jordledninger hos flere forbrugere.

Elforbruget

Der har i de senest 5 år været en nedgang i elforbruget på 37%.

Fra den 1. april 2009 køber Osted Vandværk naturstrøm fra Dong Energy. Osted Vandværk bliver dermed CO₂-neutral i sit forbrug af el. Naturstrømmen kommer i langt de fleste tilfælde fra vindmøllerne på Tunø Knob.

Miljø og arbejdsmiljø

Vandværket anvender ikke stoffer eller kemikalier, der giver anledning til miljøpåvirkninger, eller kan være forbundet med arbejdsmiljømæssige gener.

Den daglige drift af Osted Vandværk varetages af den ansatte vandværksbestyrer.

Udendørs arealerne passes af den ansatte gartner.

Revision

Det grønne regnskab er ikke revideret, idet det ikke vil blive forelagt generalforsamlingen til godkendelse, men alene til orientering.

Statistik

Tabel 1 – Nøgletal 2009

Indvindingstilladelse	125.000 m ³
Indvundet grundvand	105.466 m ³
Udpumpet drikkevand	105.233 m ³
Solgt drikkevand	94.363 m ³
Skyllevand til filtre	765 m ³
Vandspild	10.870 m ³
- heraf betales grøn afgift af	347 m ³
Elforbrug	40.524 kWh
Elforbrug pr. indvundet m ³	0,384 kWh
Forbrug af PE-rør	105 Kg

Tabel 2 - Udvalgte luftemissioner for vandværkets elforbrug for 2009

Emissionsbidrag ved el-produktionen på 9.687 kWh – 1.kvt	<i>Tallene er 2008 tal, da 2009 endnu ikke er tilgængelig.</i>	I alt
Emission af CO ₂	451 g / kWh	4.369 Kg
Emission af SO ₂	0,18 g / kWh	2 Kg
Emission af NO _x	0,49 g / kWh	5 Kg
Restprodukter i kg	36,1 g / kWh	350 Kg

Tabel 3 - 5 års nøgletal

	2005	2006	2007	2008	2009
Indvindingstilladelse i m ³	215.000	215.000	175.000	150.000	125.000
Indvundet grundvand i m ³	143.181	129.123	121.554	109.859	105.466
Udpumpet drikkevand i m ³	142.562	127.345	121.153	109.557	105.233
Solgt drikkevand i m ³	100.751	98.134	95.235	96.399	94.363
Skyllevand til filtre i m ³	805	726	686	825	765
Vandspild inkl. skyllevand i m ³	41.811	29.211	25.916	13.158	10.870
- heraf betales grøn afgift af m ³	27.555	16.477	13.801	2.202	347
Elforbrug i kWh	64.224	51.807	45.339	42.135	40.524
Elforbrug i kWh pr. m ³ råvand	0,449	0,401	0,373	0,379	0,384
Forbrug af PE-rør i kg	647	1.313	2.969	598	105

Tabel 4 - 5 års nøgletal

	2005	2006	2007	2008	2009
Emission af CO ₂ i kg	34.360	31.965	25.889	19.003	4.369
Emission af SO ₂ i kg	19	17	12	8	2
Emission af NO _x i kg	59	40	28	21	5
Restprodukter i kg	2.402	2.217	1.927	1.521	350

Miljø- og sundhedseffekter

CO₂ (Kuldioxid)

Miljøeffekter

CO₂ er en af de vigtigste naturlige drivhusgasser. Vi udleder CO₂, når vi afbrænder kul, olie og gas i kraftværker. Vi udleder alle CO₂, når vi bruger varme og el, og når vi bruger benzin og diesel til vores biler. Vi bidrager også til udslip af CO₂, når vi køber mad eller produkter, som det har krævet energi at fremstille.

Drivhuseffekt er egentlig en betegnelse for en naturlig proces, der ikke i sig selv er skadelig. Men drivhuseffekten bliver forstærket af menneskers udledning af drivhusgasser, som forandrer Jordens klima. Menneskers adfærd har således øget atmosfærens koncentration af drivhusgasser i et omfang, så at koncentrationen for CO₂'s vedkommende er det højeste i 600.000 år.

SO₂ (Svovldioxid)

Miljøeffekter

Når svovldioxid kommer i kontakt med fugten i luften omdannes det gradvist til svovlsyre og svovlsyring. Svovldioxid kan således virke forsurende på søer og jorde med lavt kalkindhold. Idet belastning i forbindelse ved svovldeposition/-belastning fortsat er kritisk i flere europæiske lande, har man indgået internationale aftaler om reduktion af svovlemission.

Sundhedseffekter

Svovldioxid kan ligeledes reagere med vand i slimhinder og i indåndingsluften. Derved omdannes svovldioxid til svovlsyre og svovlsyring, der begge er slimhindeirriterende med gener for øjne, næse og luftveje. I København er koncentrationerne nu så lave, at svovldioxid er uden sundhedsmæssig betydning.

NO_x (Kvælstofoxider)

Miljøeffekter

Kvælstofoxider bliver i luften transporteret over lange afstande, og under transporten omdannet til eksempelvis salpetersyre. Afsætningen af kvælstofdioxid kan både ske gennem nedbør og partikler, hvilket kan medføre skader på skove, søer og bygninger som følge af syrepåvirkningen. Forureningens indflydelse på materialer er størst på gamle bygninger og monumenter, fordi tidligere tiders forurening er akkumuleret dybt i stenene, hvor det fortsat forårsager skader, og fordi materialerne fra dengang er mere følsomme overfor sure aerosoler i luften.

Sundhedseffekter

Sundhedsmæssigt er NO₂ den mest interessante af kvælstofoxiderne. Derfor er de sundhedsmæssige grænseværdier fastsat for NO₂ og ikke NO og NO_x. NO₂ omdannes i lungerne til nitrat, nitrit, salpetersyring og salpetersyre, som er luftvejsirriterende. NO₂ kan nedsætte lungefunktionen samt lungernes modstandsevne mod infektioner. NO₂ er især generende for personer med luftvejssygdomme som f.eks. astma og kronisk bronkitis. Luften indeholder både NO₂ og ozon. Det betyder i praksis, at man vil opleve en forstærket effekt i forhold til, at stofferne forekommer enkeltvis. Det skyldes, at luftvejsirriteranterne NO₂ og ozon har en additiv virkning. På enkelte stærkt trafikerede gader i København ligger niveauet af NO₂ over grænseværdien.

Kilde: Danmarks Miljø Undersøgelse